

# LEMPÄÄLÄ

## Mottinen – Pyhätie

### maakaapelilinjan arkeologinen tarkkuusinventointi 2019



Juuso Koskinen  
Hannu Poutiainen  
Timo Sepänmaa



Tilaja: Eltel Networks Oy

## Sisältö

<b>Perustiedot</b> .....	<b>2</b>
<b>Tausta, tutkimusalue ja menetelmät</b> .....	<b>3</b>
<b>Tulos</b> .....	<b>3</b>
<b>Lähteet</b> .....	<b>5</b>
<b>Yleiskartta</b> .....	<b>5</b>
<b>Koekaivetut osuudet</b> .....	<b>5</b>
1 Vaihmalanharju (418010010) .....	5
2 Lempoinen (418010009) .....	9
3 Mottinen (418010023) .....	11

*Kansikuva:* Maakaapelilinjaa Mottisissa.

## Perustiedot

*Alue:* Lempäälä, kiinteät muinaisjäännökset Vaihmalanharju (418010010), Lempoinen (418010009) ja Mottinen (418010023).

*Tarkoitus:* Selvittää sijaitseeko suunnitellun maakaapelin kohdalla kiinteitä muinaisjäännöksiä.

*Työaika:* maastotyö 1. - 3.10.2019

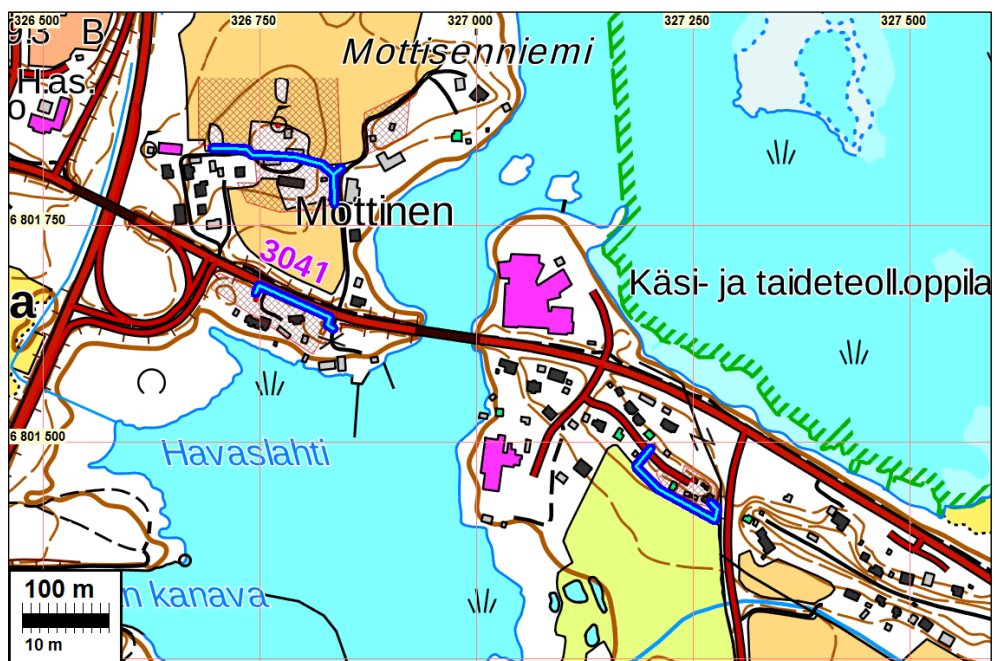
*Tutk.lupa:* MV/166/05.04.01.02/2019

*Kustantaja:* Eltel Networks Oy

*Tekijät:* Mikroliitti Oy, Maastotyö: Juuso Koskinen, Hannu Poutiainen ja Timo Sepänmaa.  
Raportti: Juuso Koskinen.

*Tulokset:* Kiinteään muinaisjäännökseen viittaavia arkeologisia jäännöksiä esiintyi suunnitellulla maakaapelilinjalla Vaihmalanharjun (418010010) ja Mottisen (418010023) muinaisjäännösalueiden kohdilla. Lempöisen (418010009) muinaisjäännösalueen kohdalla ei havaittu mitään viitteitä arkeologisista jäännöksistä.

*Löydöt:* Diar. 14.10.2019. Vaihmalanharju KM 42319, Mottinen KM 42320.



Maakaapelilinjan tutkitut osuudet sinisellä.

Selityksiä: Koordinaatit ja kartat ovat ETRS-TM35FIN koordinaatistossa. Kartat ovat Maanmittauslaitoksen maastotietokannasta 9/2019, ellei toisin mainittu. Muinaisjäännösrekisteri on tarkastettu 9/2019. Valokuvia ei ole talletettu mihinkään viralliseen arkistoon, eikä niillä ole mitään kokoelmatunnusta. Valokuvat ovat digitaalisia, ja ne ovat tallessa Mikroliitti Oy:n serverillä. Kuvaaja: J. Koskinen.

### Tutkimusalue ja menetelmät

Elenia suunnittelee Lempäälään maakaapelia, jonka linjat kulkevat muinaisjäännöksiensä Vaihmalanharju (mj-tunnus 418010010), Lempainen (418010009) ja Mottinen (418010023) alueilla sekä niiden lähituntumassa. Kaikki kolme kohdetta ovat muinaisjäännösrekisterissä rautakautisia poltтокenttäkalmistoja. Vaihmalanharju on myös rautakautinen asuinpaikka ja Mottinen historiallisen ajan asuinpaikka. Lempoisen muinaisjäännösalueella on polttohautauksien lisäksi todettu myös ruumishautoja. Pirkanmaan maakuntamuseo totesi 20.02.2018 antamassaan lausunnossa DIAR: 24/2018, että muinaisjäännösalueilla kulkevien kaapelien reitit tulee tutkia arkeologisin koekai- vauksin, jotta kaapelien rakentamiseen tarvittavat mahdolliset jatkotutkimukset voidaan määritellä. Eltel Networks Oy tilasi koekai- vauksen Mikroliitti Oy:ltä. Juuso Koskinen, Hannu Poutiainen ja Timo Sepänmaa tekivät koekai- vaukset 1.-3.10.2019, työn kannalta hyvissä olosuhteissa.

Maakaapelien suunnitellut linjaukset olivat muuttuneet osittain lausunnossa DIAR: 24/2018 olevan liitekartan linjauksista. Muuttuneiden linjausten koekai- vettavat osuudet määritettiin lausunnon pe- riaatteen mukaan siten, että muinaisjäännösalueilla tai niiden välittömässä läheisyydessä kulkevat osuudet tutkittiin. Koekai- vettaville linjaosuuksille tehtiin lapioilla ja lastoilla koekuoppia, joita tutkit- tiin tarvittaessa metallinilmäsimellä. Koekuoppien havaintojen täydentämisessä käytettiin maa- näytekairaa.

Esiin tulleet arkeologiset löydöt otettiin talteen, mutta ajoitukseltaan myöhäisiltä vaikuttaneet löy- döt jätettiin löytökohtaansa. Myös Mottisen kohdalta pellon pintapöiminnassa havaitut rautakau- den tyyppin keramiikanpalat jätettiin löytökohtaansa kyntökerrokseen.

### Tulos

Suunnitellulla maakaapelilinjalla havaittiin merkkejä kiinteästä muinaisjäännöksestä tai muista ar- keologisista jäännöksistä yhteensä neljässä kohtaa (ilmakuvat alla). Kohdista kaksi on Vaihma- lanharjun muinaisjäännösalueen etelä- ja kaakkoisreunan tuntumassa ja toiset kaksi Mottisen mui- naisjäännösalueen sisällä.

**1) Vaihmalanharjun** itänurkalta, kaapelien taloliittymän kohdalta, löydettiin rautakautisia löytöjä, mutta ei kiinteää kulttuurikerrosta. Vaihmalanharjun eteläreunaa kulkevalta osuudelta, aivan golf- kentän pohjoisreunasta, löydettiin myöhäisiltä vaikuttavia historiallisen ajan löytöjä. Löydöt saat- tavat olla peräisin paikalla edelleen olevan pienen mökin asumisesta. Kohdassa ei ollut ehjää kulttuurikerrosta.

**2) Lempoisen** osuudelta ei ilmennyt mitään muinaisjäännökseen tai muuhun arkeologiseen jään- nökseen viittavia löytöjä tai havaintoja.

**3) Mottisen** osuuden länsipäästä löydettiin rautakautisia ja historiallisen ajan löytöjä, sekä niihin todennäköisesti liittyvää kiinteää kulttuurikerrosta. Osuuden keskivaiheilta löytyi kivikeskittymiä, jotka ovat todennäköisesti peräisin paikan aikaisemmasta historiallisen ajan asutuksesta. Keskit- tymät vaikuttivat olevan sekä paikallaan olevaa rakennetta että purkukerrostumaa.

Sinisellä viivalla suunnitellulla maakaapelilinjalla havaitut muinaisjäännökset.  
Punaisella viivalla muinaisjäännösalue.



Vaihmalanharju



Mottinen

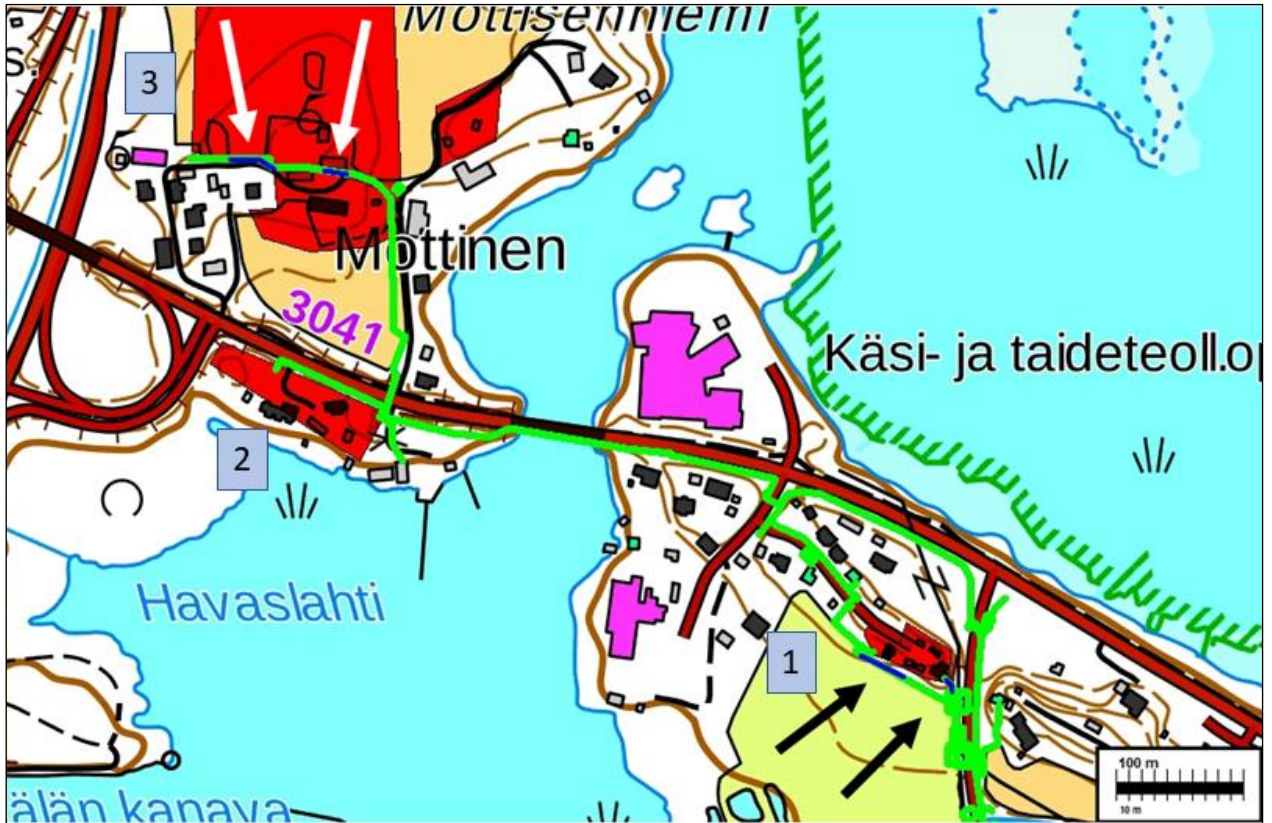
14.10.2019

FM Juuso Koskinen,  
Mikroliitti Oy

## Lähteet

Kankkunen, P. 2008. Lempäälä Mottinen - Historiallisen muinaisjäännösalueen koekaivaus. Tutkimuskertomus, Museovirasto.

## Yleiskartta



Punaisella muinaisjäännösalueet. 1: Vaihmalanharju, 2: Lempainen ja 3: Mottinen. Vihreällä suunniteltu maakaapelilinja 7.10.2019 tehdyn uudistetun suunnitelman mukaan. Valkoisten ja mustien nuolten osoittamissa kohdissa kiinteään muinaisjäännökseen tai muuhun arkeologiseen kohteeseen viittaavia havaintoja.

## Koekaivetut maakaapelilinjan osuudet

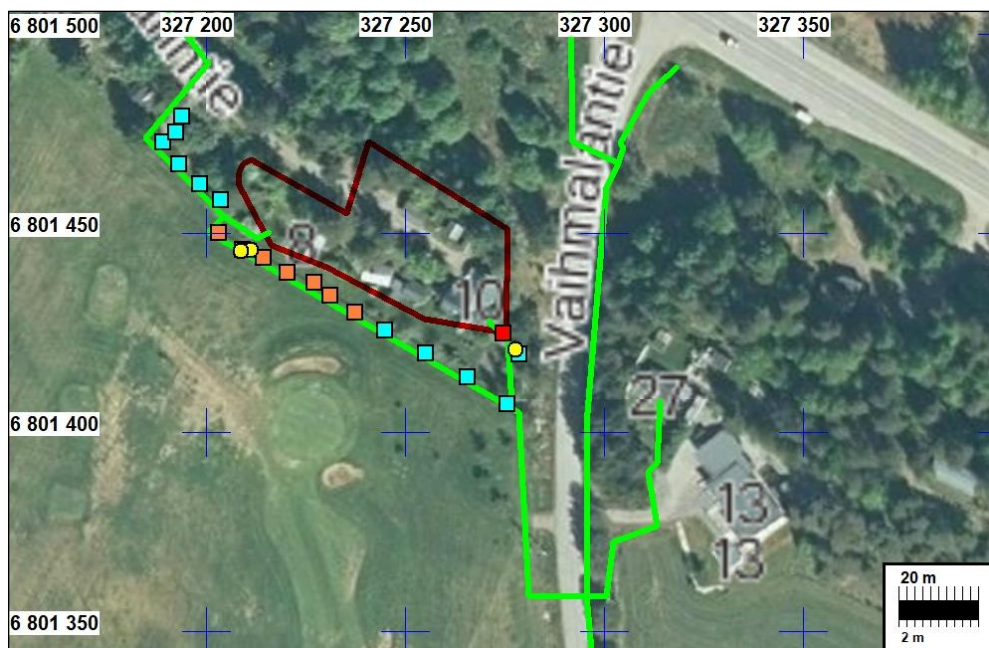
### 1 Vaihmalanharju (418010010)

Suunniteltu maakaapelilinja alkaa luoteesta metsäisestä rinteestä Välskärintieltä, josta se laskee lounaaseen golfkentän reunalle. Siitä linja kääntyy ensin kaakkoon kulki golfkentän pohjoisreunaa, jonka jälkeen se kääntyy taloliittymänä Välskärintie 10 eteläpuolelta pohjoiseen. Talon asukas kertoi, että golfkenttä on ollut aiemmin peltoa, ja osuuden kohdalla sijaitsevan kiinteistön talot ovat peräisin 1900-luvun alusta.

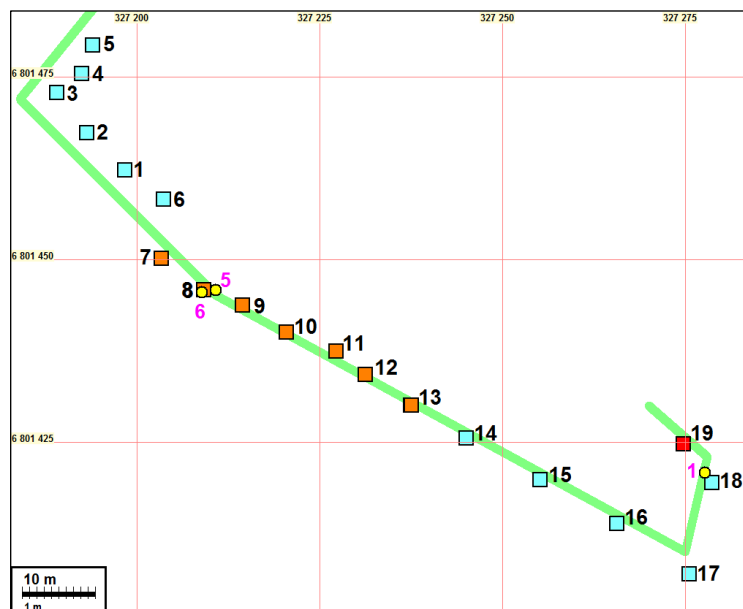
Golfkentän kohdalle tehdyissä koekuopissa oli luontaisena pohjamaana vaalea savi, jonka päällä oli tummemmasta savesta muodostuva muokkauskerros. Muokkauskerroksen ja pohjamaan välissä ei erottunut selvää rajaa koekuopissa, lukuun ottamatta osuuden luoteispään metsäiseen rinteeseen tehtyä kolmea koekuoppaa. Metsäisen rinteeseen päälle tehdyssä koekuopassa maa oli soraa. Kaakossa, taloliittymän kohdalla, pintamaa oli nurmimultaa ja pohjamaa hietaa. Kuoppien välissä oli näistä kahdesta maasta muodostuva sekoittumiskerros.

Osuuden keskivaiheille, golfkentän pohjoispäähän, tehdyissä koekuopissa (7–13) esiintyi historiallisen ajan asutukseen viittaavia löytöjä, kuten tiiltä, posliinia, fajanssia, rautainen määräly, mustaa kaakelia, kellertävää astialasia, rapautuneen kiven paloja ja yksi pieni palaneen luun siru. Koekuoppien tuntumasta saadut metallinilmainsinlöydöt olivat selvästi moderneja, kahta löytöä lukuun ottamatta, jotka olivat kappale raaka-ainelijää (MI6) sekä korroosion vaalentama kuparipellinpala (MI5). Näiden koekuoppien pohjoispuolella oli vielä käytössä oleva vanha mökki, joka on rakennustyyliinsä perusteella peräisin 1900-luvun alusta. Metallin- ja koekuoppalöydöt saattavat olla peräisin sen asuttamisesta. Koekuoppien seinämissä ei havaittu ehjää kulttuurikerrosta.

Kaakossa taloliittymän kohdalle tehdystä koekuopasta (19) löytyi rautakautiselta vaikuttavaa keramiikkaa ja palaneita luita. Metallinilmainsimella löydettiin pihamaalta myös ketjulaitteen osalta vaikuttava metallilöytö (MI1). Selvästi rautakautisia tai siihen viittavia löytöjä saatiin yhteensä n. 8 m matkalta (KK19-MI1). Koekuoppien seinämissä ei havaittu ehjää kulttuurikerrosta.



Punaisella viivalla muinaisjäännösalue. Vihreällä maakaapelilinja. Vaaleansinisellä löydöttömät koekuopat. Oranssilla koekuopat, joissa historiallisen ajan asutukseen viittaavia löytöjä. Keltaisella metallinilmainsimella saadut löydöt. Punaisella neliöllä koekuoppa, josta rautakautisia löytöjä.



## Metallilöydöt

Harmaalla selvästi modernit metallilöydöt, joita ei ole merkitty kartalle. Ne olivat keskittyneet koekuoppien 2–11 väliselle osuudelle, lukuun ottamatta MI2:ta, joka löytyi koekuopan 16 kohdalta.

MI	N	E	Löytö
1	6801420,8	327277,7	Rautakautisen ketjulaiteen osa
2	6801415,0	327265,5	Moderni rauta
3	6801437,3	327222,5	Rautanaula
4	6801437,3	327222,5	Alumiinia
5	6801445,7	327211,2	Kupariseospeltiä
6	6801445,6	327208,9	Lyijyä, pyöreähkö raaka-ainekappale
7	6801451,4	327201,4	Moderni rautaseosvarras
8	6801455,4	327199,8	Moderni rautaseosvarras
9	6801460,4	327194,2	Moderni rautaseosvarras
10	6801460,4	327194,2	Moderni rautaseoshela

## Koekuopat

KK	N	E	Kerrostumat	Löydöt
1	6801462,2	327198,4	0-25 cm savensekaista multaa	
			25-30 vaaleaa savea	
2	6801467,3	327193,2	0-25 cm savensekaista multaa	Tiiltä, fajanssia
			25-40 vaaleaa savea	
3	6801472,9	327189,1	0-25 cm savensekaista multaa	Takonaula, fajanssia, nahan kappale, betonin pala, tiiltä, kirkas ja hyvin ohut tasolasin sirpale
			25-30 cm vaaleaa savea	
4	6801475,4	327192,5	0-15 cm savensekaista multaa	Isoja tiilikappaleita
			15-20 vaaleaa savea	
5	6801479,3	327194,0	0-40 cm mullan ja hiedansekaista soraa	Tiilen paloja
6	6801458,2	327203,7	0-20 savensekaista multaa	
			20-25 vaaleaa savea	
7	6801450,1	327203,4	0-25 cm muokattua tummaa savea	Fajanssia
			25-30 cm vaaleaa savea	
8	6801445,8	327209,2	0-25 cm muokattua tummaa savea	Kellervää astialasia, posliinia, fajanssia, tiilenpaloja
			25-30 cm vaaleaa savea	
9	6801443,7	327214,5	0-35 cm muokattua tummaa savea	1 palanut luu, tiilenpaloja
			35-40 cm vaaleaa savea	
10	6801440,0	327220,5	0-45 muokattua tummaa savea	Posliinia, rautainen määräly, vaaleaa keramiikkaa tai tiiltä
			45-50 cm vaaleaa savea	
11	6801437,4	327227,4	0-50 muokattua tummaa savea	Rapautuneen kiven kappaleita, tiiltä, hiiliä
			50-55 cm vaaleaa savea	
12	6801434,2	327231,3	0-50 muokattua tummaa savea	Tiilen paloja
			50-55 cm vaaleaa savea	
13	6801430,0	327237,6	0-40 muokattua tummaa savea	Hiiliä, tiilenpaloja, mustan kaakelin pala
			40-45 cm vaaleaa savea	

14	6801425,5	327245,1	0-30 cm muokattua tummaa savea	Tiilenpaloja
			30-35 cm vaaleaa savea	
15	6801419,8	327255,2	0-25 cm muokattua tummaa savea	
			25-30 cm vaaleaa savea	
16	6801413,8	327265,7	0-35 cm muokattua tummaa savea	Hiiliä, tiilenpaloja,
			35-40 cm vaaleanruskea hietaa	Hiiliä, tiilenpaloja,
			40-45 cm vaaleanruskea hietaa	
17	6801406,9	327275,6	0-15 cm muokattua tummaa savea	
			15-20 cm vaaleaa savea	
18	6801419,4	327278,7	0-10 cm nurmimultaa	
			10-15 cm vaaleaa savea	
19	6801424,7	327274,8	0-20 cm nurmimultaa	Vaaleansinistä läpinäkymätöntä tasolasia, 2 aavistuksen kellervää tasolasin palaa, tiilenpaloja, 1 palanut luu, 2 palaa rautakautiselta vaikuttavaa keramiikkaa, 1 pala punertavaa keramiikkaa, laastia, 2 palaa vaaleaa keramiikkaa tai tiiltä
			20-30 cm tummaa hietaa	1 palanut luu, 1 vihreä tasolasi
			30-45 cm kellervää hietaa	



*Vasemmalla:* Näkymä Vaihmalanharjun osuuden itäreunalta. Linja kulkee riukuaidan vierustaa, nousten kuvan oikeassa reunassa näkyvälle pihamaalle taloliittymänä. Kuvattu luoteeseen. *Oikealla:* Historialliseen asutukseen viittaavien löytöjen sijainti. Taustalla edelleen käytössä oleva mökki, jonka asuttamiseen löydöt saattavat liittyä.



Itäpäässä oleva koekuoppa 19, josta löytyi rautakauden tyyppin keramiikkaa. Ei ehjää kulttuurikerrosta.





Vasemmalla: Vaihmalanharjun osuuden itäpäästä löytynyt rautakautisen ketjulaitteen osa, MI1.

Oikealla: Löytöjä MI1:n kuopasta.



Vasemmalla: Metallilöytö MI5, kuparipeltiä. Oikealla: MI6, lyijyä.

## **2 Lempainen (418010009)**

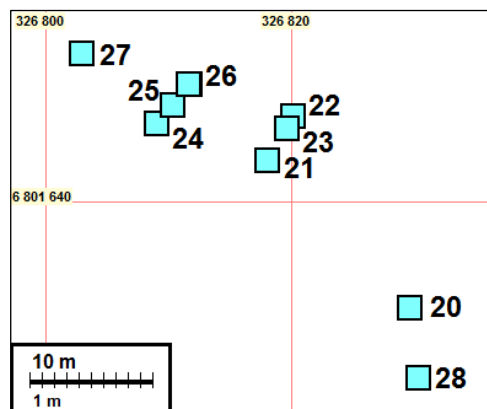
Tutkittu maakaapelilinjan osuus alkoi lännestä, muinaisjäännösalueen keskivaiheen pohjoisreunasta, jossa maa on alavaa. Suunniteltu linja alkaa tästä koilliseen suuntaavana lyhyenä pistona, kääntyen kaakkoon ja kulkien pitkin muinaisjäännösalueen koillisreunan tien ojaa satamaan vievälle risteykselle asti. Risteyksessä sijaitsee linjan kaksi lähekkäistä risteymää, joista se haarautuu eteläkaakkoon satamaan, itäkaakkoon Valkeakosken tien myötäisesti ja pohjoiskoilliseen Valkeakosken tien poikki. Haarat kulkevat pois päin muinaisjäännösalueelta, ja niiden kaksi risteymäkohdtaa ovat tutkitun osuuden itäisin kohta. Muinaisjäännösrekisterin kuvauksen mukaan muinaisjäännösalueen maata on muokattu voimakkaasti Turuntien ja Valkeakoskentien liittymää rakennettaessa, ja kalmistoa on säilynyt mahdollisesti ainoastaan alueen itäpäässä.

Linjaosuuden pintapuolisen tarkastuksen jälkeen koekuoppia päätettiin tehdä muinaisjäännösalueen itäosan viereen koholla olevaan maahan, joka vaikutti säästyneen maansiirroilta. Koekuopat kaivettiin Valkeakoskentien penkkaan, ojan pohjalle sekä sen eteläpuolelle, muinaisjäännösalueelle nousevaan rinteeseen. Maa oli kaikissa koekuopissa täysin sekoittunutta, lukuun ottamatta eteläisintä koekuoppaa (28), joka kaivettiin satamaan vievän tieluiskan muinaisjäännösalueen puoleiseen ojaan. Siinä luontaiselta vaikuttava pohjamaa oli hiesusavea. Valkeakoskentien ojan pohjalle kaivetuissa koekuopissa sekoittunut maa jatkui 40–55 cm syvyyteen. Toisesta kuopasta löytyi moderneja nauloja 45 cm syvyydeltä. Rinteen päälle kaivetussa koekuopassa maa oli savista 50 cm syvyyteen asti, joten suunnitellun maakaapelilinjan lähistöllä oleva kohomaa on aina-

kin reunoistaan paikalle siirrettyä. Koekuopissa ei esiintynyt mitään etäisestikään muinaisjäänökseen viittaavaa muutamien tiilenpalojen lisäksi. Koska Lempoisen linjaosuuden maat saatiin koekuoppien avulla tutkittua kattavasti, osuutta ei tutkittu erikseen metallinilmaisimella.



Punaisella viivalla muinaisjäänösalue. Vihreällä maakaapelilinja. Vaaleansinisellä koekuopat, jotka olivat kaikki löydöttömiä.



### Koekuopat

KK	N	E	Kerrostumat	Löydöt
20	6801631,3	326829,7	0-10 cm multainen savi	Vihreää ja kirkasta pullolasia
			10-50 cm sekoittunut savi	
21	6801643,3	326818,1	0-10 cm nurmimulta	
			10-45 cm sekoittunut savi	
22	6801646,9	326820,2	0-55 cm sekoittunut savi	Moderneja nauloja 45 cm syvyydellä
23	6801645,9	326819,7	0-50 cm savensekainen sora ja hiekka	
24	6801646,3	326809,1	0-10 cm nurmimulta	
			10-45 cm savensekainen sora ja hiekka	

25	6801647,8	326810,4	0-40 cm sekoittunut savi	Tiilenpaloja ja pinnassa muovia
26	6801647,8	326810,4	0-35 cm savensekainen sora ja hiekka	Tiilenpaloja ja särmikkäitä kiviä
27	6801647,8	326810,4	0-5 cm sammalmulta	
			5-45 cm pienten kivien sekainen harmaa hiekka	
28	6801625,6	326830,4	0-20 cm savensekainen sora ja hiekka	
			20-30 cm vaaleanruskea hiesusavi, luontaiselta vaikuttava	



*Vasemmalla:* Lempoisen muinaisjäännösalueen itäkulma on tienristeyksen takana. Samassa kohdassa maa on koholla. Koekuopat kaivettiin koholla olevan maan ympäristöön. Kuvattu lounaaseen.

*Oikealla:* Kohomaalle kaivetussa koekuopassa (20) maa on sekoittunutta savea 50 cm syvyyteen asti.

### **3 Mottinen (418010023)**

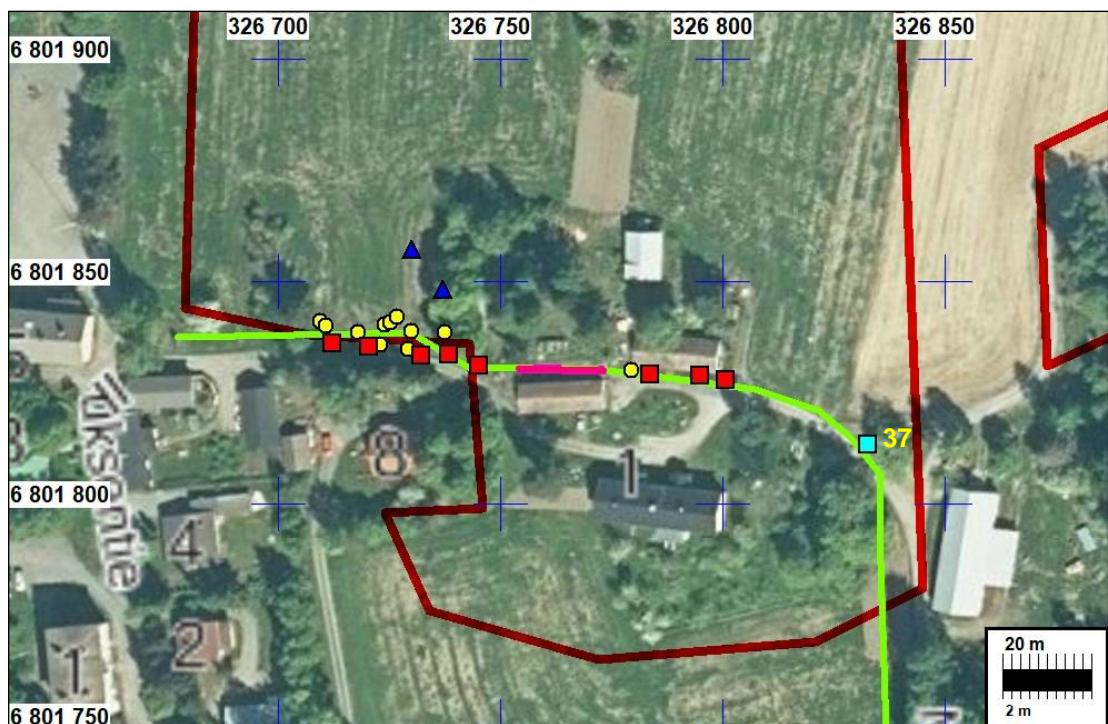
Mottisen alueen suunniteltu linjaosuus alkaa etelästä peltolohkolta, joka on ollut veden peitossa ennen 1700- ja 1800-luvuilla tapahtunutta Kuokkalankosken perkaamista. Linja suuntaa siitä pohjoiseen, nousten risteyksen kohdalla perkaamista edeltävän vedenpinnan yläpuolelle. Tämän jälkeen se myötäilee loivasti kaartuvaa tietä, joka kulkee piharakennusten välistä länteen. Linja kulkee länsipäässään vielä peltolohkon läpi, päättyen pellon viereiseen metsäkaistaleeseen.

Peltojen kohdat tutkittiin aluksi pintapoimimalla ja metallinilmaisimella. Näitä seurannut koekuopitus tehtiin kohdilla, joista saatiin muinaisjäännökseen viittavia löytöjä. Linjaosuuden länsipuolisella, pihan läntisemmän aittarakennuksen pohjoisseinustalla, on vuonna 2008 arkeologisesti tutkittu 1,5 m leveä ja 18 m pitkä alue, jossa kaivettiin myös tien pohjoisreunan penkkaa (Kankkunen 2008). Kiinteistöllä asuvan henkilön mukaan tien pohjoisreunaan on tutkimuksen päätteeksi asennettu maanalainen putki, joka mahdollistaa maakaapelin myöhemmän asentamisen.

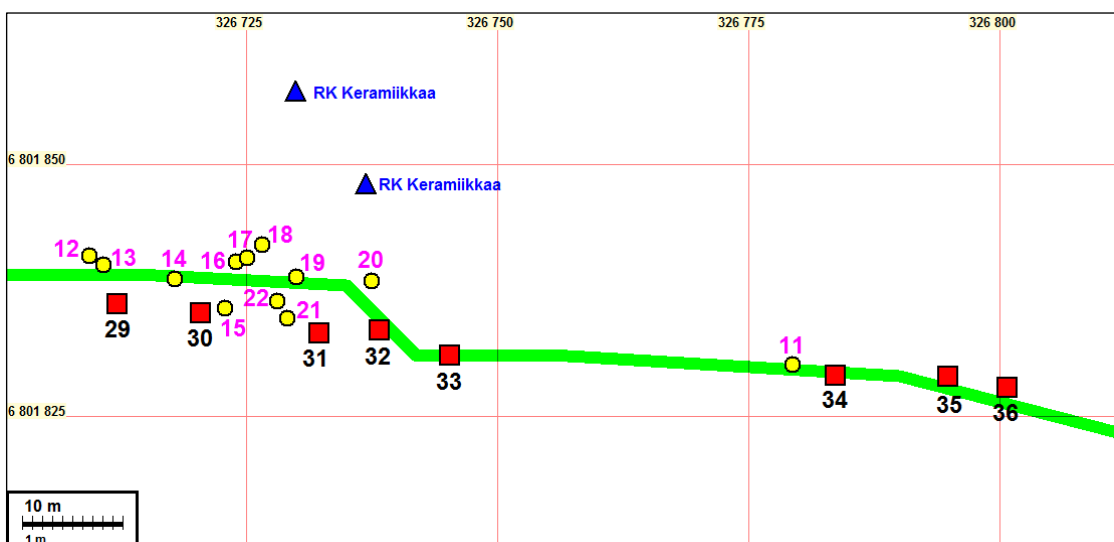
Länsipään pellolla todettiin kiinteää muinaisjäännöstä n. 37 m pituisella matkalla (koekuopat 29–33). Pellon kohdalta löydettiin metallinilmaisimella runsaasti historiallisen ajan asuinpaikkaan viittaavia löytöjä, kuten kuparipellinpaloja ja 1700-luvun rahoja (MI 12–22). Koekuopissa havaittiin kyntökerroksen alainen, n. 10–15 cm paksu kulttuurikerros, jossa oli rapautuneita kiviä, palanutta savea, palaneiden luiden paloja, palamattomia luita, tiilenpaloja, fajanssia, hiiltä ja kellertävää astialasia. Yksi koekuopista kaivettiin kulttuurikerroksen läpi, jotta sen paksuus voitaisiin todeta. Peltoa tutkittiin pintapoimimalla myös maakaapelilinjan pohjoispuolelta, ja sieltä paikannettiin kahdesta kohtaa pieniä paloja rautakauden keramiikkaa.

Itäisen puoliskon itäisemmän aitan eteläseinustalla havaittiin kolmessa koekuopassa kiinteää kulttuurikerros noin 18 m matkalla. Koekuopissa 34 ja 36 olivat särmikkäiden kivien rykelmät, jotka vaikuttivat vanhoilta pureuilta rakenteilta. Kivien yhteydessä esiintyi myös tummalta kulttuurimaalta vaikuttavaa multaista hiekkaa. Kuopan 34 kivirykelmän väleissä ei ollut kiinteää maata. Kairaamalla kivien väliä voitiin todeta, että raot jatkuvat ainakin yli metrin syvyyteen. Kyseessä on todennäköisesti joko kellarin jäännös tai kuoppaan kaivetut vanhan rakennuksen purkukivet. Koekuopassa 36 oli myös todennäköisesti paikallaan oleva rakenteellinen kivi ja siihen liittyvää palokerrosta. Näiden koekuoppien väliin kaivetusta koekuopasta (35) puuttuivat kivet, mutta siinä oli myös nähtävissä n. 10 cm paksu, tumma hiekansekainen savikerros. Koekuopista löydettiin myös häisiltä vaikuttaneista pintakerroksista muutamia tiilenpaloja sekä yksi kirkas tasolasin sirpale.

Koekuopassa 37 havaittiin sekoittunutta savea, jossa oli tiili- ja hiilihippuja sekä yksi lyijynpala, joka vaikutti raaka-ainekappaleelta. Koekuopassa ei havaittu kiinteää kulttuurikerrosta.



Punaisella viivalla muinaisjäännösalue. Vihreällä maakaapelilinjalta. Keltaisella metallinilmaisimella saadut löydöt. Punaisella neliöllä koekuopat, joissa kiinteää muinaisjäännöstä. Sinisellä kolmiolla rautakauden tyyppin keramiikat.



## Metallilöydöt

MI	N	E	Löytö
11	6801830,1	326779,5	Lyijy
12	6801840,9	326709,5	Kuparipelti
13	6801840,0	326710,8	Kuparipelti
14	6801838,6	326718,0	1700-luvun öre
15	6801835,7	326722,9	1799 skilling
16	6801840,3	326724,1	Kuparipelti
17	6801840,7	326725,2	Kuparipelti
18	6801842,0	326726,7	Kupariseoskappale
19	6801838,8	326730,0	Sulanut kupariseoskappale, tai -esine
20	6801838,4	326737,6	Kuparipelti
21	6801834,7	326729,2	kuparipelti, jossa nittejä
22	6801836,4	326728,2	Nappi
23	6801787,1	326841,0	Soittokello, todennäköisesti myöhäiseltä historialliselta ajalta

## Koekuopat

KK	N	E	Kerrostumat	Löydöt
29	6801836,1	326712,2	0-25 cm kyntökerros, tumma savinen multa	Tiilenpaloja, fajanssi, kirkas tasolasi, kirkas astialasi, naudan hammas
			25-35 cm hiekansekainen tumma savi, jossa linssi puhdasta harmaata savea, <b>ehjä kulttuurikerros</b>	Tiilenpaloja, palanutta savea, hiiliä
			35-45 cm vaaleanruskea savi, pohjamaa	
30	6801835,2	326720,6	0-20 cm kyntökerros, tumma savinen multa	Vanha vääntynyt rautanaula, kirkas ohut tasolasi, kirkas ohut astialasi, fajanssi, rapautunut kivi
			20-35 cm hiekansekainen tumma savi, pohjalla halk. n. 5-10 cm kiviä, joista osa rapautuneita, <b>ehjä kulttuurikerros</b>	Luu, palanut luu, kellervä astialasi, palanut savi, hiiliä, tiilenpaloja
31	6801833,2	326732,4	0-15 cm kyntökerros, tumma savinen multa	Palanutta savea, rapautunut kivi,
			15-25 cm yhtenäinen halkaisijaltaan n. 10-15 cm särmikkäiden kivien kerros, jonka seassa hiekansekainen tumma savi, <b>ehjä kulttuurikerros</b>	Vihreä tasolasi
32	6801833,5	326738,4	0-20 cm hiekansekainen tumma multa, jossa soraa, tiekerros	
			20-35 cm tumma hiekansekainen multa, <b>ehjä kulttuurikerros</b>	Luita, palanutta savea, tiiltä
			35-40 cm tummanruskea hiesu	
33	6801831,0	326745,3	0-10 cm nurmimulta	Tuoreita tiilenpaloja
			10-20 cm kantikas kiveys hiekansekaisen saven sisällä, <b>ehjä kulttuurikerros</b>	
			20-35 cm puhdas vaalea hieta	
34	6801829,0	326783,8	0-10 cm nurmimulta	
			10-35 cm mullansekainen sorahiekka, täyttökerros.	Tiilenpaloja
			35- ≥ 100 cm (kairalla) rakoinen kiveys, Ø n. 10- > 30 cm kiviä, jonka seassa tummaa mullansekaista hiekkaa, <b>ehjä kulttuurikerros</b>	
35	6801828,9	326795,0	0-10 cm nurmimulta	

			10-20 cm vaaleanruskea sorahiekka, täyttökerros.	Erittäin kirkas tasolasi
			20-25 cm mullansekainen sorahiekka	
			25-35 cm tumma hiekansekainen savi, <b>mahdollinen kulttuurikerros</b>	
			35-40 cm vaalea savi, pohjamaa	
<b>36</b>	6801827,8	326800,9	0-5 cm nurmimulta	
			5-15 cm mullansekainen sorahiekka	
			15-25 cm (länsipuolisko) kiveys, jonka seassa tummaa löyhää sorahiekkaa, <b>ehjä kulttuurikerros</b>	
			15-25 cm (itäpuolisko) n. 40 x 40 x 5 cm laakamainen kivi, jonka alla vaalea pohjasavi. Kiven ja kiveyksen saumassa hiiltynyttä puuta, <b>ehjä kulttuurikerros</b>	
			35-30 cm vaalea savi, pohjamaa	
<b>37</b>	6801813,4	326832,8	0-15 cm nurmimulta, jossa vaaleanruskean hiekan viiru	
			15-30 cm vaaleaksi vaihettava sekoittunut savi	Tiilihippuja, hiilihippuja, lyjy
			30-35 cm vaalea savi, pohjamaa	



*Olkealla:* Koekuopat 29-32, joissa havaittiin kiinteää muinaisjäännöstä. Kuopat kaivettiin kuvassa näkyvän pellon laitaan. Kiinteää muinaisjäännöstä ei havaittu enää taka-alalla näkyvien puiden takana olevalla peltolohkolla. Kuvattu länteen. *Vasemmalla:* Vasemmalla alareunassa koekuopan 33 kohta, jossa havaittiin kiinteää muinaisjäännöstä. Linja kulkee keskellä olevan aitan vasemman puolisen tien kohdalla. Aitan vasemman eli pohjoispuolen seinusta on kaivettu arkeologisesti, minkä yhteydessä aitan kohdalle on asennettu maanalainen putki myöhempää kaapeliasennusta varten. Putken länsipää on kuvan keskellä olevan aitan länsiseinän tasalla ja itäpää taka-alalla näkyvän aitan lounaiskulmalla. Kuvattu edellisen kuvan tasalta itään.



*Vasemmalla:* Etualalla KK 29. Pellon reunassa taaempana KK 30 ja KK 31. Kuvattu kaakkoon.  
*Oikealla:* KK 29, kulttuurikerrokseen kuuluva vaalea savi erottuu mitan n. 15 cm kohdalla.



Koekuopat KK 30 (vas.) ja KK 31 (oik.). Kuoppien pohjalla erottuu kulttuurikerrokseen kuuluvaa, kyntämätöntä kiveystä.



*Vasemmalla:* KK 33. Mitan takana näkyvä kivi on luontaisen pohjamaan pinnalla ja vaikuttaa paikalleen asetetulta. *Oikealla:* KK 33 kuvan oikeassa alareunassa. Kuvattu luoteeseen.



*Vasemmalla:* KK 34. Kuopan pohjalla näkyvä kiveys ylettyi yli 1 m pohjan tasaa syvemmälle.

*Oikealla:* KK 34 oikealla, aitan oven edessä. Kuvattu luoteeseen.



*Vasemmalla:* KK 36. Koekuopan länsireunassa (vas.) purkukerrokselta vaikuttavaa kivikerrostumaa, ja itäreunassa paikallaan olevalta vaikuttava rakennekivi. *Oikealla:* KK 36. Rakennekivi poistettu. Sen alta paljastui sekoittunutta savea. Rakennekiven ja muun kivikerrostuman välissä oli hiiliä, jotka vaikuttivat paikallaan olevalta palokerrokselta.



Etualalla KK 36, taka-alalla KK 35 avoimaisen oven edessä. Kuvattu luoteeseen.





*Vasemmalla:* Näkymä Mottisten osuuden itäreunalta. Etualalla KK 37. Alas laskeva mäki on rantamuodostuma, jolla vedenpinta on sijainnut ennen Kuokkalankosken 1700- ja 1800-luvuilla tapahtunutta perkaamista. Mottisten koekaivetun linjaosuuden itäinen/kaakkoinen pää sijaitsee taka-alalla erottuvan pellon kohdalla. *Oikealla:* Pellolta löydettiin metallinilmaisimella myöhäiseltä vaikuttava soittokello MI23.



*Vasemmalla:* MI14, 1700-luvun öre. *Oikealla:* MI15, vuoden 1799 skilling.



*Vasemmalla:* MI17, kuparipellinpala. *Oikealla:* MI19, sulanutta kuparipeltiä.



Vasemmalla: M122, metallinen nappi. Oikealla: M123, myöhäiseltä vaikuttava soittokello.